

filles & soie

de Séverine Coulon

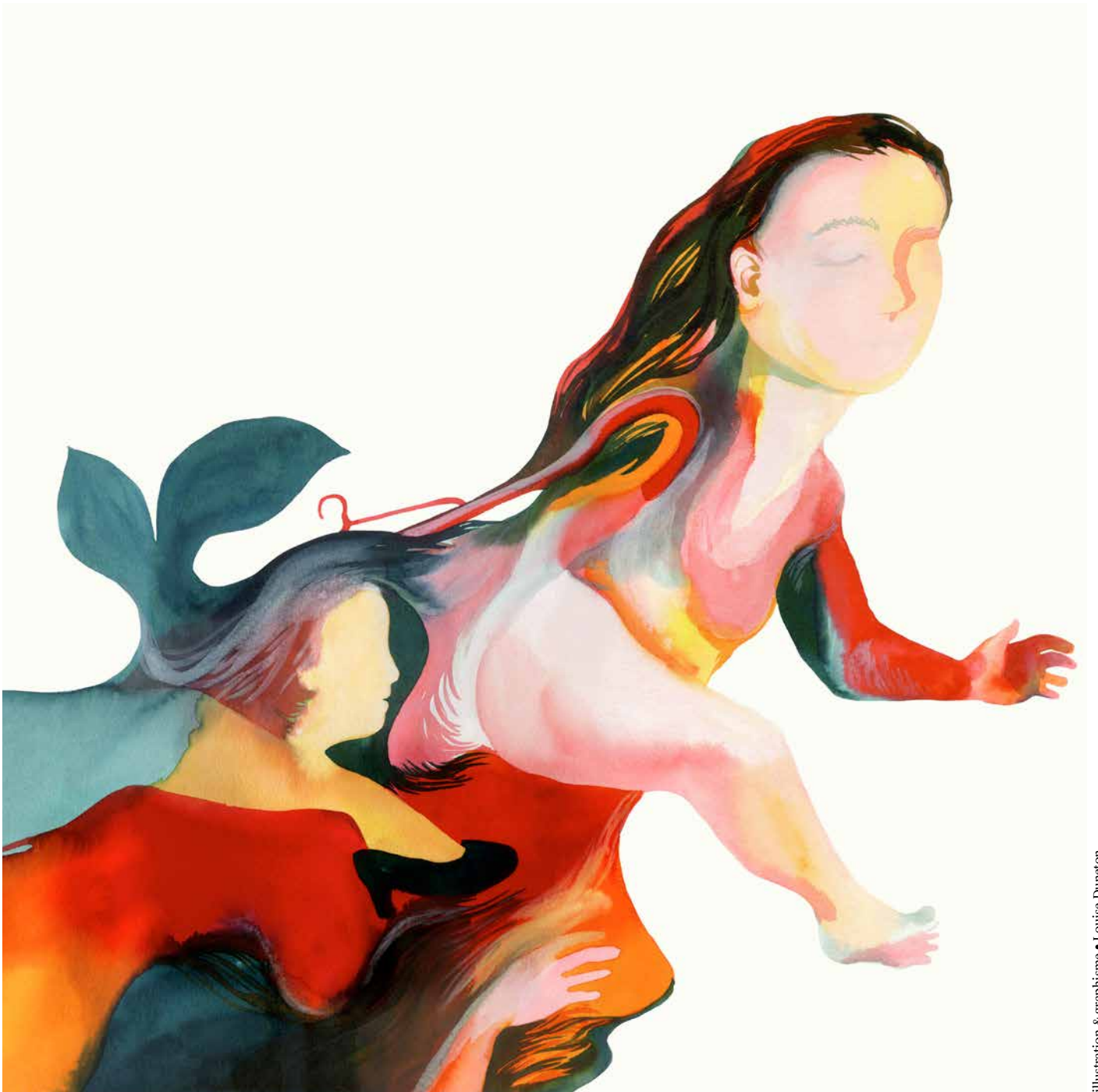


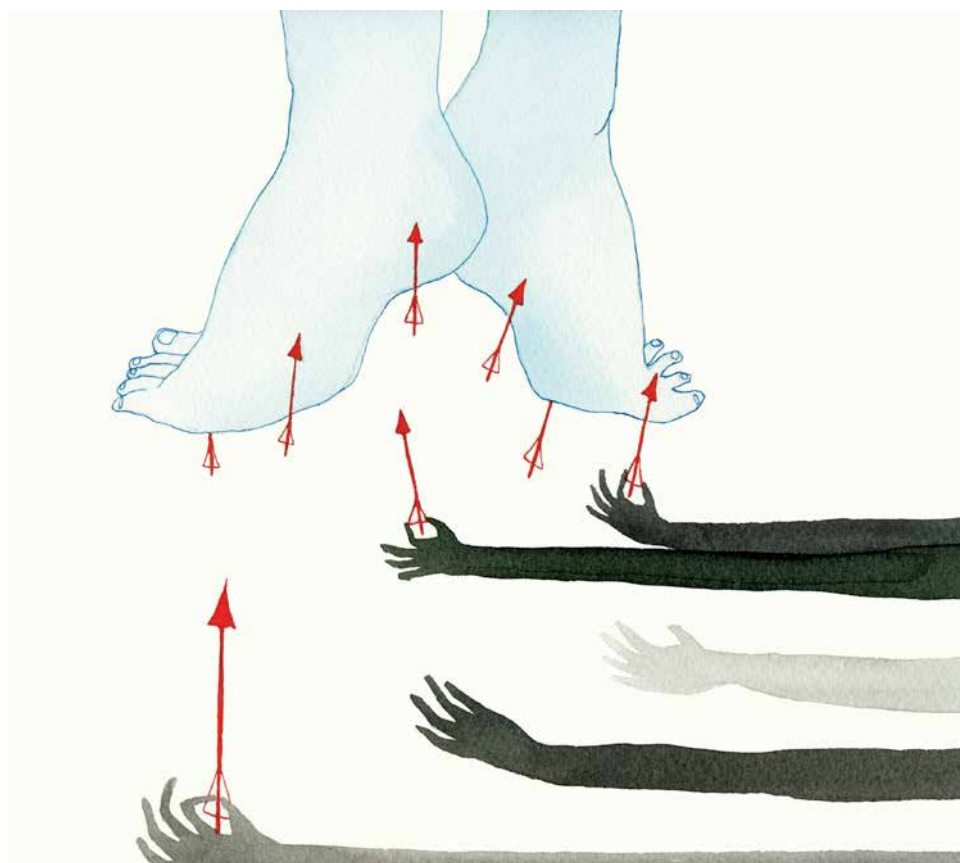
illustration & graphisme • Louise Duneton

Ombres • Objets • Contes

Spectacle tout public à partir de 5 ans
durée 40 min

librement adapté de *Les Trois Contes* de Louise Duneton

Présentation	p.3
Un triptyque irrévérentieux	p.4
Photos	p.7
Fiche technique	p.9
Biographies	p.11
Ateliers artistiques	p.14
Calendrier de tournée	p.15
Contacts	p.16



« Je veux parler de féminité et du corps de la femme, de la vieillesse de ce corps et de ses défauts, de ce qu'on lui fait subir pour le parfaire. J'aimerais parler de tout cela aux toutes petites filles et que les garçons à côté le reçoivent aussi. »

S. Coulon



© Louise Duneton

Production déléguée

Théâtre à la Coque (Hennebont-56)

Co-productions

Très Tôt Théâtre, scène conventionnée jeunes publics - Quimper

Le Bouffou Théâtre dans le cadre de la mission compagnonnage Marionnette (Hennebont-56)

Théâtre Le Strapontin - scène de territoire pour les arts de la parole (Pont-Scorff - 56)

Coopérative de production de Ancre, réseau des professionnels du jeune public en Bretagne

Centre Culturel Jacques Duhamel-Vitré

La Maison du Théâtre de Brest

CRéAM - Dives/Mer

Le Mouffetard-Théâtre des arts de la marionnette (Paris)

Soutiens

LA C.C.A.S Activités Sociales de l'Énergie

Le département du Morbihan

Le Conseil Régional de Bretagne

Aide à la création

Ce spectacle bénéficie d'une aide à la création du Ministère de la Culture et de la Communication-DRAC Bretagne

Mécénat

Les Pavés Du XX^{ème} (Paris)

Seule en scène, Séverine Coulon revisite les contes de *Blanche-Neige*, *La Petite Sirène* et *Peau d'Âne* pour questionner notre vision de la féminité. Elle évoque avec humour et dérision l'obsession des apparences inculquée aux fillettes dès le plus jeune âge.

L'album *Les trois contes* (à consulter sur : <http://louiseduneton.com/les-3-contes>) de Louise Duneton, sert de trame narrative à ce spectacle. De l'album à la scène, les dessins de cette jeune artiste prendront des formes différentes, mués tour à tour en figurines de soie, traités en théâtre d'objet, incarnés par une comédienne toute en rondeurs.

Fidèle à l'esthétique de la dessinatrice, la comédienne et marionnettiste défait les stéréotypes et transforme le récit au gré de sa fantaisie. Ces histoires au féminin racontées sur le ton de la légèreté parlent aux petits comme aux grands, aux garçons comme aux filles à partir de 5 ans et ouvrent des passages insoupçonnés vers les contes de notre enfance.

De l'album à la scène



Le personnage d'Anne

Séverine Coulon interprète Anne, cette Anne qui est mal dans sa peau... d'Anne et qui pense trouver le bonheur avec une robe couleur du temps, de la lune ou bien une peau couleur du soleil...

Alors elle essaie la peau des autres, pourquoi pas celle de Blanche-Neige ou bien encore se glisser dans la peau de la sirène : la plus séduisante des princesses ? Comment trouver sa peau à soi....



© Louise Duneton

*Le bruit ayant couru que pour prétendre au Prince,
Il faut avoir le doigt bien mince [...],
L'une, en suivant son bizarre caprice,
Comme une rave le ratisse ;
L'autre en coupe un petit morceau ;
Une autre en le pressant croit qu'elle l'apetisse ;
Et l'autre, avec de certaine eau,
Pour le rendre moins gros en fait tomber la peau ;
Il n'est enfin point de manœuvre
Qu'une Dame ne mette en œuvre,
Pour faire que son doigt cadre bien à l'anneau.*

Peau d'âne
C. Perrault

Blanche-Neige et la Reine

aborde le sujet de la belle-mère qui ne supporte pas de vieillir et qui a tant de mal à « sortir » la tête de son miroir. Blanche-Neige en vieillissant devient comme elle, obnubilée par son image et, malgré un dénouement heureux, le schéma se perpétue de génération en génération.

Ce conte se joue en deux dimensions, les personnages de l'album sont recréés en soie et peints sur scène sur un écran de papier cachant en partie le corps de la comédienne afin que l'on ne voit que bras et visage nus.



© Jean Henry

Séduire, sourire, souffrir...ainsi font, font, font, trois petites marionnettes, jusqu'au jour où elles découvrent une voix d'émancipation possible...

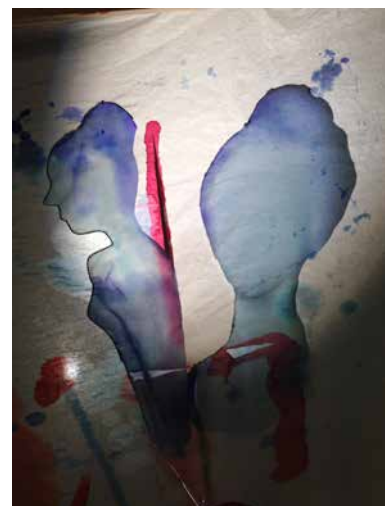
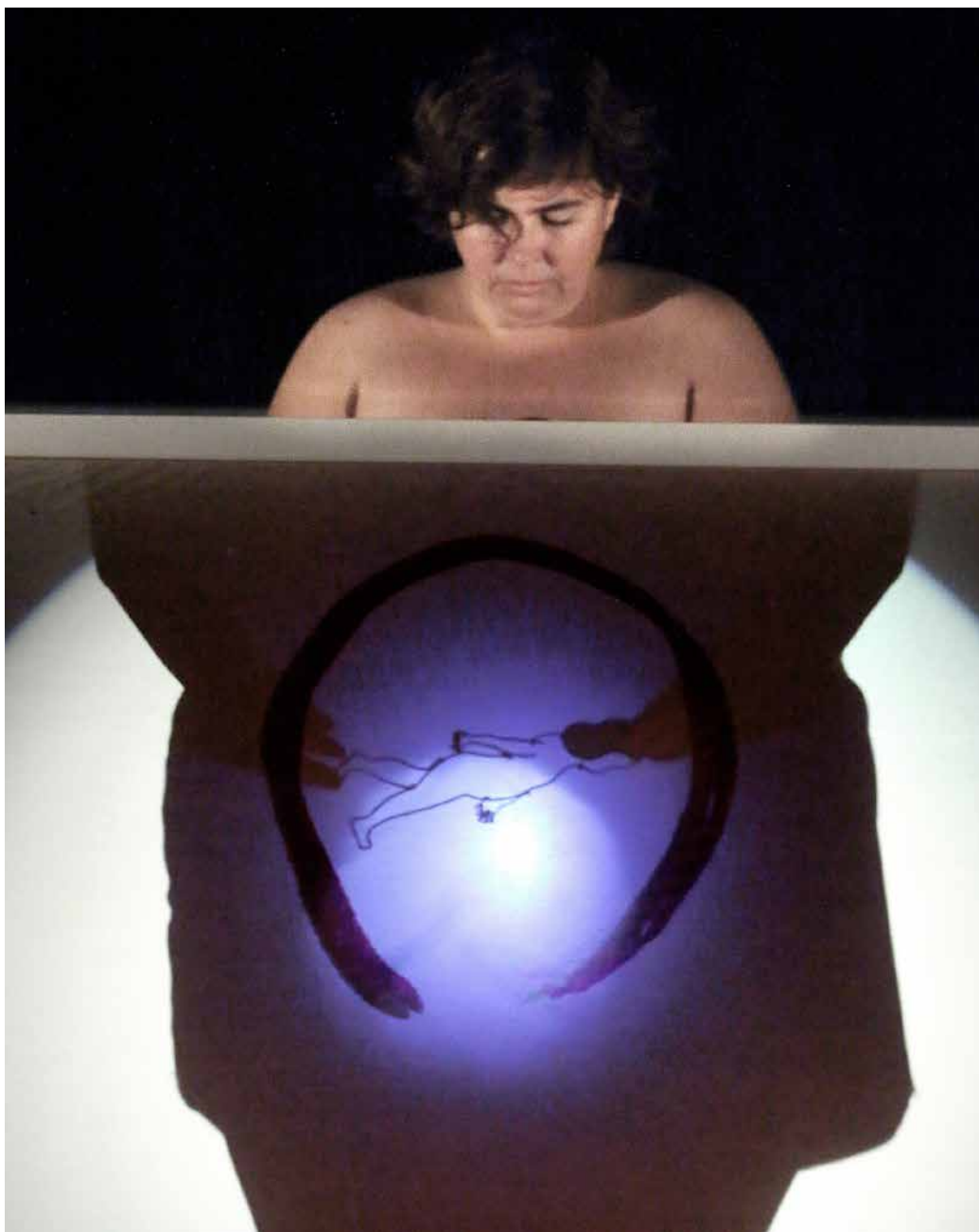


© Jean Henry

Le Prince et la Petite Sirène

La sirène, à fin de séduction, souffre le martyr en échangeant sa queue contre des jambes humaines qu'elle enfile comme des bas dans un dressing. Au final, le prince épouse une jeune fille avec une queue de poisson et la sirène regrette peut-être de s'être épilée les écailles...

Ce conte est traité en théâtre d'objet sur un ton léger et drôle. Apparaissent les jambes nues de la comédienne ainsi que des accessoires et « objets de torture » féminins (bas, escarpins, épilateur, bigoudis).





Les conditions financières sont disponibles sur demande

Contact régisseur référent : Stéphanie Petton / 06 60 77 88 83 petton.stephanie@gmail.com

Attention : En cas de non respect de ces conditions (notamment la jauge et l'âge des spectateurs) l'équipe de Filles & Soie sera en droit d'annuler la (les) représentation (s).

- JAUGE :**
- 80 en tout public et scolaire, accompagnateurs compris dans votre gradin **ou selon le plan proposé page suivante.**
- Merci d'être attentifs à l'installation des jeunes spectateurs (à voir avec la compagnie)**
- AGE :**
- En tout public, à partir de 5 ans
 - En scolaire, à partir de la grande section de maternelle
- SALLE :**
- **Obscurité totale**
 - **Gradin indispensable (voir plan)**
 - 1 loge propre avec du chauffage en hiver, un miroir, une serviette et un point d'eau
 - Catering pour 2 personnes avec boissons chaudes et fraîches
 - Fruits, fruits secs, gâteaux et/ou chocolat (fleurs facultatives mais bienvenues)
- ESPACE SCENIQUE :**
- Ouverture 7 m minimum
 - Profondeur 6 m minimum
 - Hauteur 3,5 m au minimum
 - Sol noir (moquette ou tapis de danse si sol clair)
 - Fond de scène noir
 - Pendrillonnage à l'allemande si les murs de la salle sont clairs ou s'ils comportent des décorations (affiches, exposition, etc.)
 - Nous implantons un plateau sur scène de 3m80 d'ouverture, 3m50 de profondeur et 40 cm de hauteur
 - Une table en coulisse pour les accessoires
- DUREE DU SPECTACLE :**
- 40 minutes environ/ 1h30 minimum de mise entre 2 représentations
- DECHARGEMENT/CHARGEMENT :**
- 30 minutes avec 2 personnes.
- Si la salle présente des difficultés d'accès, ce temps sera majoré.
- MONTAGE :**
- 1 service de 4 heures avec 2 personnes dont un régisseur ayant une bonne connaissance du lieu.
 - L'aménagement de l'espace scénique, fond noir, sol noir et du gradin, si nécessaire, doit être impérativement fait avant notre arrivée.
- DEMONTAGE :**
- 2 heures avec le même personnel qu'au montage.
- ECLAIRAGE & SON:**
- Nous amenons tout le matériel son et lumière, sauf l'éclairage public.
 - Prévoir du scotch tapis de danse noir.
 - Prévoir éclairage public sur gradateur et le lien DMX jusqu'à notre console.
 - Prévoir une table pour la régie
 - Puissance électrique : 3 prises 16A mono séparées. (3 protections différentes)
- PLANNING :**
- Montage à partir de 14h pour une première représentation le lendemain matin.
 - Démontage à l'issue de la dernière représentation.

IMPLANTATION DU PUBLIC :

Lieux équipés d'un gradin :

L'espace de jeu étant très central, le public sera installé en gradin sur une ouverture de 6m maximum sur le premier rang puis sur une plus grande largeur à mesure de l'éloignement. Pour des raisons de visibilité le dernier rang ne devra pas être éloigné de plus de 8m du bord plateau.

Si votre plateau est en hauteur, le premier rang devra peut-être être supprimé, les projecteurs étant pour l'essentiel posés au sol en avant-scène.

Dans tous les cas, la jauge et la configuration de l'assise feront l'objet d'une étude et d'une validation entre les responsables techniques des deux parties.

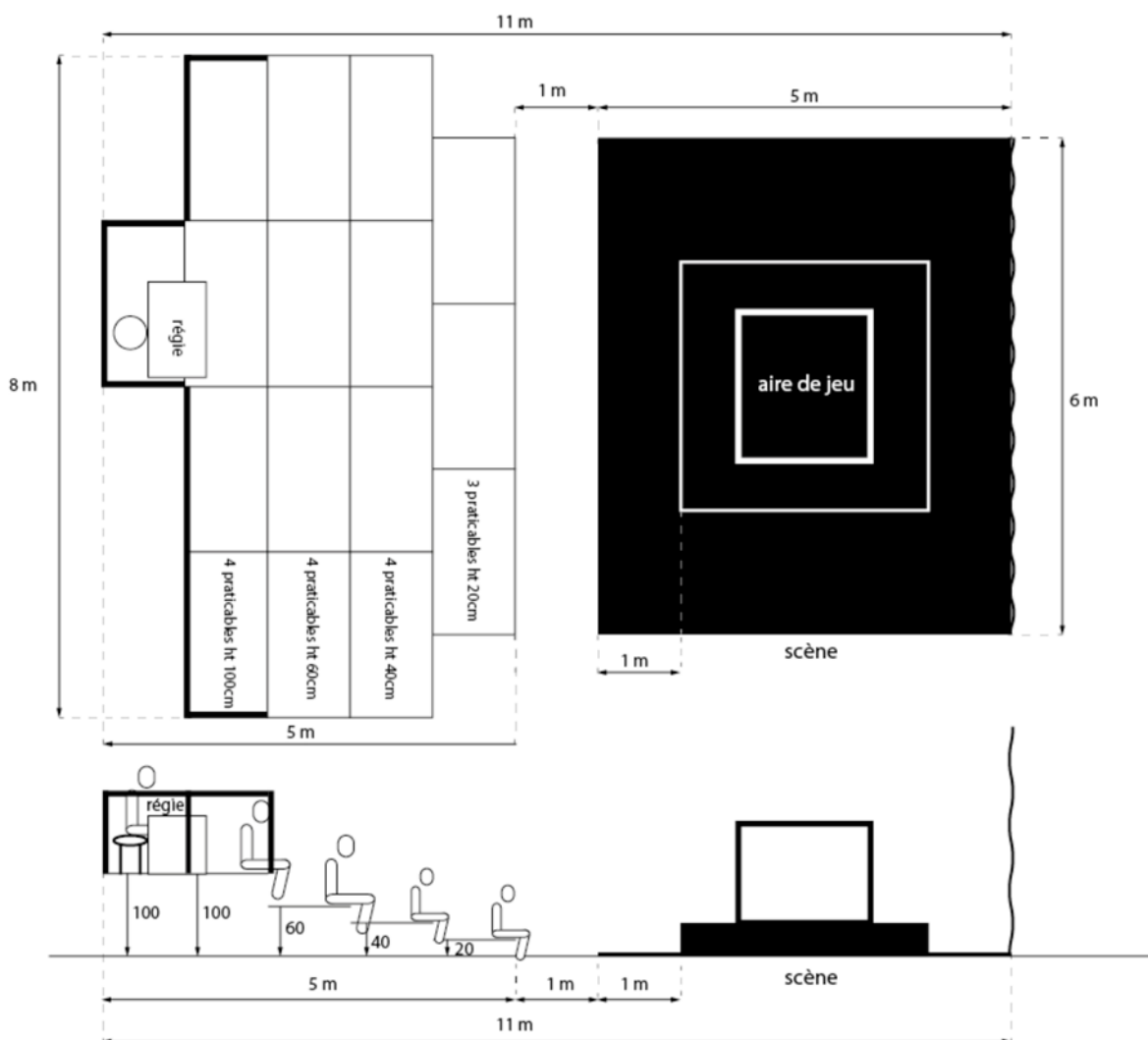
NB : Le public peut également être installé sur le plateau selon la configuration proposée ci-dessous pour une meilleure proximité.

Lieux non équipés :

Configuration recommandée : gradin constitué de 4 rangs de praticables + 1 praticable pour la régie, selon le plan ci-dessous. Le dernier rang de praticables devra être équipé de gardes corps à l'arrière et sur les côtés.

La surface totale nécessaire est de 11m x 8m au minimum et pourra être plus importante en fonction de la disposition des dégagements de secours de votre salle.

Pour toutes autres dimensions nous étudierons des solutions alternatives pouvant entraîner une réduction de jauge.



Mise en scène • Séverine Coulon
Assistée de • Jean-Louis Ouvrard
Interprétation • Séverine Coulon
Collaboration artistique • Louise Duneton
Composition musicale • Sébastien Troester
Chorégraphe • Lætitia Angot
Création lumière • Laurent Germaine
Construction décors • Olivier Droux
Assistant mise en scène théâtre d'objet • Benjamin Ducasse
Régisseuse(eur) • Stéphanie Petton ou Rémi Le Bian
Textes de • Louise Duneton & Séverine Coulon

Séverine Coulon

Après des études d'art dramatique au Théâtre-École du passage (direction Niels Arestrup), elle intègre la Compagnie Tro-Héol participant à la professionnalisation et à l'implantation de celle-ci en Bretagne en 2003. L'aventure dure 9 ans et elle crée au sein de cette compagnie, son propre spectacle de marionnettes *Il faut tuer Sammy* (A. Madani) en 2005.

Appréciant l'exigence et la qualité du travail de Serge Boulier, elle intègre le Bouffou-Théâtre à la Coque pour la création de *La Mer en Pointillés* (*Molière du spectacle jeune public en 2007*) dans laquelle elle joue depuis lors (plus de 1000 représentations). Elle est également interprète dans : *Le Kitch-Club*, *Être Peut-être* et la toute dernière création *Comic Strip*. Elle est aussi assistante de mise en scène et co-signe *Toi du monde* en 2013 avec Serge Boulier.

Depuis 2012 en tant qu'artiste associée au Théâtre à la Coque (lieu compagnonnage-marionnette) elle intervient en direction d'acteur et regard extérieur auprès des compagnies accueillies en résidences. Amoureuse de la scène depuis toujours, elle ne se limite pas aux arts de la marionnette et a collaboré à de nombreuses créations tant dans l'univers de la marionnette (Drolatic Industry, La Général Électrique, L'Arc Electrique, Les Voyageurs Immobiliers, Les Yeux Creux, Appartement B, Anima Théâtre, Les Maladroits, Tro-Héol, Bouffou-Théâtre) que dans celui de la danse (Cie Eskem, Cie Ouragane) ou bien encore de la musique (Cie Cahpa).

Louise Duneton

Auteure-illustratrice et dessinatrice, elle est diplômée de l'École des Arts Décoratifs de Strasbourg (HEAR) en 2011, et reçoit le prix Pflimlin pour son mémoire.

Depuis 2011, elle se consacre à l'illustration, à l'édition et aux expositions de dessins. Elle illustre des albums pour la jeunesse, travaille pour la presse (Influencia, Les Cahiers de la Banque du Luxembourg, Le Tigre, Médor...) et pour des commandes d'affiches (Ville de Strasbourg, Festival Festi'mômes, Filles & Soie)...

Elle a co-fondé le collectif d'illustratrices *Dessins des Fesses* qui publie des éditions limitées, et expose régulièrement en galeries (Le Monte-en-l'air, Slow Galerie, Le GBK, Galerie Modulab, Galerie Dukan, Clovis XV, Galerie Pop-Up...).

Elle a également co-fondé l'atelier et lieu d'exposition 22RUEMULLER à Paris, avec Alice Gavin et Valentin Bigel, où sont organisés des événements autour du graphisme, de l'illustration et de l'art contemporain.

Jean-Louis Ouvrard

Comédien depuis 1983, il s'est formé à la danse contemporaine, la voix, le clown, le masque, le mime, le théâtre de geste et le théâtre d'objets.

En 1991, il est co-fondateur du Théâtre ZOU et est interprète dans les spectacles : *Un coup de pied dans les étoiles*, *Jean-François la Malice*, *669*. Puis il met en scène *Poème élastique* (1998) et *AXIS*. Parallèlement, il crée *Les Dimezelles* (Compagnie d'Arcalande), *Racontines à croquer* et *T'aime Pousse* (Théâtre du Pré en bulles), *Tako'solo* (Thierry Ouvrard), et participe au travail de création de la Compagnie du Chat perplexe.

De 1995 à 2010, il collabore régulièrement, en tant que marionnettiste, avec la Compagnie Garin Trousseboeuf. Il est interprète dans *Sarah et les souris*, *Le bal des brigadiers*, *La petite fille et le corbeau*, *La nuit des temps au bord d'une forêt profonde*, *Diable, ...à la bougie*, *Mergorette* et *Le castellet de Josette/Hamlet en sac*. En 2009, il reprend le spectacle *La Mer en Pointillés* avec le Bouffou-Théâtre.

De 2010 à 2013 il met en scène de nombreux spectacles : *OZO* (Thierry Ouvrard), *L'enfant qui...* (l'Atelier de la Pierre Blanche et la Compagnie Amarande), *Contes Mauritanien*s (Mamadou Sall), *La cour des grands* (Les Frères Pabloff). Il joue dans *L'après-midi d'un foehn Version 1* (Compagnie Non Nova) depuis 2011 (plus de 800 représentations dans 15 pays différents).

Il est par ailleurs chorégraphe et créateur de costumes.

Sébastien Troester

Sébastien Troester est un pianiste et compositeur qui accompagne tant les comédiens que les chanteurs. Amoureux de théâtre dès l'origine, il se tourne d'abord vers la philosophie et écrit un mémoire sur l'oeuvre de Tadeusz Kantor. Sa rencontre avec la poésie et les chansons de Michel Dorsday lui ouvre l'univers de l'écriture musicale, et inaugure une collaboration fructueuse avec sa complice de toujours, la comédienne et chanteuse Nathalie Bach. Ils créent ensemble de nombreux récitals et spectacles.

Par ailleurs, Sébastien Troester se passionne pour la redécouverte d'oeuvres musicales oubliées, ce qui l'amène à fonder en 2010 une maison d'édition de partitions. Il devient en 2014 responsable des éditions musicales du *Palazzetto Bru Zane* de Venise.

En 2011, il compose et interprète sur scène la musique originale du spectacle *Norma Jean Baker... Marilyn Monroe* conçu, adapté et interprété par Nathalie Bach. Il rencontre le chorégraphe et metteur en scène Thierry Thieû Niang qui l'invite en mars 2014 comme pianiste et compositeur pour la création *Les gens de chez moi* à l'Espace 1789 de Saint-Ouen. La même année, il crée la musique de scène pour *Louise elle est folle* de Leslie Kaplan, interprété par Catriona Smith Morrison et Nathalie Bach.

Lætitia Angot

Laetitia Angot est chorégraphe et danseuse depuis 2001.

Formée à la danse classique puis à l'Université Paris VIII en arts du spectacle, Jean-Claude Fall, Claude Buchevald, Serge Tranvouez, Stanislas Nordey l'initient au théâtre. Elle entre à l'École du Samovar de Bagnolet en 1999 où elle rencontre un théâtre physique qui puise au mime Decroux, au masque, au clown et à l'improvisation. Elle affine auprès de Joyce Anderson du Théâtre de Complicité à Londres son rapport au slapstick et à la dramaturgie par le mouvement. Après un travail approfondie en danse Butô auprès de Yumi Fujitani, Tetsuro Fukuhara et Ko Murobushi, elle complète sa formation après de Suzon Holzer, Cécile Loyer, Raphaëlla Giordano Jean-Jacques Sanchez et Fabrice Dugied en danse contemporaine.

Elle s'est notamment fait connaître en tant qu'interprète et chorégraphe dans *The Little Match Girl* mise en scène par Dan Jemmett créée au Théâtre de la Ville et tournée en Europe durant 5 ans ou dans *Seule dans ma Peau d'Âne*, mis en scène par Estelle Savasta créée au théâtre de Malakoff, tournée en France et nominé aux Molières. Lazare ou Anne Montfort l'invitent dans leurs théâtres performatifs.

Elle développe en parallèle une danse contemporaine personnelle au sein des Laaccs. Depuis plus de 10 ans, elle partage et transmet avec passion et engagement son travail auprès de nombreux publics (artistes professionnels, scolaires, public en alphabétisation, public en difficulté d'insertion) et ce notamment sur plusieurs saisons pour la scène Nationale de Belfort ou encore le Théâtre de Draguignan.



© Louise Duneton

Atelier Enfant de 5 à 10 ans

(avant ou après la représentation)

Des ateliers pour les enfants sont proposés autour du spectacle *Filles & Soie* de Séverine Coulon.

Louise Duneton, auteure et illustratrice de l'album *Les Trois Contes*, propose de questionner la réécriture des contes de manière collective, puis d'initier à l'illustration et au rapport texte/image sous forme de double page.

Les enfants créeront ensuite leur personnage en fil de fer, et suivront ainsi le même chemin de création que Séverine Coulon ; le passage de l'album à la scène, de la 2 dimension à la 3 dimension, du dessin à la marionnette.

Atelier Parent/Enfant

de 5 à 8 binômes

(avant ou après la représentation)

Les ateliers parent/enfant proposés par Louise Duneton questionneront la place de la princesse à travers les contes. Les mêmes questions seront posées aux parents et aux enfants en préambule, afin de pouvoir ensuite comparer les regards et créer à quatre mains la réécriture et l'illustration d'une nouvelle héroïne.

Brest (29) - Maison du Théâtre

12 au 15 octobre 2016

Hennebont (56) - Festival Salles Mômes

30 octobre & 4 novembre 2016

Berric (56) - Festival Festi'mômes

5 & 6 novembre 2016

Quimper (29) - Festival Très tôt théâtre

10, 12 & 13 décembre 2016

Pont-Scorff (56) - Le Strapontin

12 & 13 janvier 2017

Vitré (35) - Centre Culturel Jacques Duhamel

15 janvier 2017

Carhaix (29) - Bretagne en Scène

2 février 2017

Grenoble (38) - Espace 600

16, 17 & 21 février 2017

Blainville s/Orne (14) - Festival Ribambelle

25 au 27 février 2017

Lille (59) - Le Grand Bleu

28 février au 4 mars 2017

Paris (75) - Théâtre Dunois

(en partenariat avec Le Mouffetard-Théâtre de la Marionnette à Paris)

8 au 19 mars 2017

La diffusion de ce spectacle bénéficie du soutien financier de Spectacle vivant en Bretagne

SPECTACLE
VIVANT EN
BRETAGNE



Auray (56) - Festival Méliscènes

25 mars 2017

Reims (51) - Festival Méli'Môme

entre le 24 mars & 8 avril 2017

Nantes (44) - Festival Petits et Grands

29 & 30 mars 2017

Marseille (13) - Théâtre Massalia

11 au 13 mai 2017

Dives s/Mer (14) - Festival RéciDives

entre le 12 & 16 juillet 2017

Activités Sociales de l'Énergie

Tournée d'été 2017

23 juillet - Saint Palais Sur Mer

24 juillet - Soulac Sur Mer

25 juillet - Argenton Sur Creuse

26 juillet - Montmarault

28 juillet - Riviere Sur Tarn

29 juillet - Cap D'Agde

30 juillet - Argelès Sur Mer

31 juillet - Narbonne Plage



Artistique

Séverine Coulon

sev.coulon@gmail.com

+33 (0)6 30 66 07 09

Diffusion/ Administration de tournée

Babette Gatt

babgatt@gmail.com

+33 (0)6 11 17 35 04

Administration/ Production déléguée

Bouffou Théâtre à la Coque

3 rue de la paix

56700 Hennebont

administration@bouffoutheatre.com

+33 (0)2 97 85 09 36

Ateliers artistiques

Louise Duneton

louiseduneton@gmail.com

+33 (0)6 98 28 52 77

Régie technique

Stéphanie Petton

petton.stephanie@gmail.com

+33 (0)6 60 77 88 83

Infos

<http://www.bouffoutheatre.com/fillesetsoie>

